

**VEDANA®**

UNITÉ DE SOINS THÉRAPEUTIQUE

**Guide d'utilisation**  
du dispositif de contrôle

# Table des matières

---

Principales caractéristiques	3
Touches et fonctions	4
Expériences et sessions préprogrammées	5
Aroma	6
Thermo	6
Chromo	7
Lumino	8
Personnalisé	9
Contraste	10
Verrouillage	10
Langue	11
Nous joindre	12
Expériences et sessions préprogrammées illustrées	14



# Principales caractéristiques

---

## SIMPLICITÉ ET FACILITÉ

Le dispositif de contrôle MiaPlus® est très facile à utiliser. Il suffit d'appuyer sur les touches ◀ et ▶ du **Menu** pour naviguer dans les fonctions principales et sur les touches ▲ et ▼ pour naviguer parmi les options.

## ÉCRAN NET ET CLAIR DANS TOUS LES ANGLES

L'écran du MiaPlus, doté de la technologie DEL, vous permet de voir l'affichage des fonctions et options de façon nette et précise, quel que soit l'angle de vue et l'intensité de la lumière ambiante.

## FONCTIONS PRINCIPALES


Le MiaPlus vous permet de personnaliser votre Vedana® en bénéficiant des fonctions et options suivantes :

- › Sélectionner une des sessions ou des expériences préprogrammées BainUltra®
- › Activer le système d'aromathérapie
- › Activer et modifier l'intensité de la Thermothérapie
- › Activer et choisir la couleur de la chromothérapie
- › Activer le système de Luminothérapie®
- › Personnaliser les réglages d'une séance pour 4 utilisateurs différents
- › Verrouiller le contrôle lorsque le Vedana est inutilisé
- › Modifier le contraste de l'écran
- › Choisir la langue d'accueil


# Touches et fonctions



## MARCHE

Appuyer sur la touche  pour mettre en marche le contrôle du Vedana. Vous pouvez maintenant procéder au démarrage de chacune de vos thérapies ainsi qu'à tous les autres ajustements.

## ARRÊT

Appuyer sur la touche  pour arrêter toutes les thérapies du Vedana ainsi que son contrôle MiaPlus®.



## ACCUEIL

Appuyer sur cette touche pour revenir au début du cycle de réglage des fonctions. Par défaut, le logo Vedana s'affiche à l'écran.



## FLÈCHES

Appuyer sur l'une ou l'autre de ces touches pour naviguer dans les options de chacune des fonctions.

Pour se déplacer vers le haut, appuyer sur la touche .

Pour se déplacer vers le bas, appuyer sur la touche .

## OK

Appuyer sur cette touche pour accepter les options et les réglages sélectionnés.



## ◀ Menu ▶

Appuyer sur l'une ou l'autre de ces touches pour naviguer dans le menu principal du dispositif de contrôle MiaPlus.

Pour atteindre la fonction suivante, appuyer sur la touche **Menu ▶**. Les fonctions qui s'affichent sont :

- 1 Logo Vedana
- 2 Expériences
  - ▶ Libre
  - ▶ Harmonie
  - ▶ Merveilleux
  - ▶ Amour
- 3 Sessions
  - ▶ Vivere
  - ▶ Echo
- 4 Soins
  - ▶ Aroma
  - ▶ Thermo
  - ▶ Chromo
  - ▶ Lumino
- 5 Paramètres
  - ▶ Personnalisé
  - ▶ Contraste
  - ▶ Verrouillage
  - ▶ Langue
  - ▶ Nous joindre

Pour naviguer d'une fonction à l'autre, appuyer sur la touche **◀ ou ▶**.



Utiliser les flèches **◀ Menu ▶** ou la touche  pour revenir à l'écran de base Vedana.

# Expériences et sessions préprogrammées

Les expériences **Libre**, **Harmonie**, **Merveilleux** et **Amour** durent 15 minutes, et les sessions **Echo** et **Vivere** ont une durée de 30 minutes.

Lorsqu'une expérience ou une session est activée, l'aromathérapie, la thermothérapie, la chromothérapie et la luminothérapie sont activées. Pour activer la thérapie par le son, vous n'avez qu'à jumeler la technologie Bluetooth de votre appareil numérique (téléphone portable ou tablette) à celle du Vedana et choisir la trame musicale de votre expérience ou session.

Les trames musicales peuvent être téléchargées sur le site : [www.bainultra.com/fr/vedana](http://www.bainultra.com/fr/vedana).

Les thérapies des expériences et des sessions sont illustrées à la page 14.

## ÉTAPES POUR JUMELER VOTRE APPAREIL NUMÉRIQUE

1. Le module Bluetooth à l'intérieur du Vedana se nomme **in.stream 2**.
2. Ouvrir les paramètres Bluetooth sur votre appareil. L'emplacement des paramètres dépendra de l'appareil que vous utilisez.
3. Assurez-vous que le Bluetooth est activé.
4. Sélectionner « **in.stream 2** » dans la liste des appareils Bluetooth à proximité.
5. Lorsque l'appareil vous demandera un code PIN, entrer **5555**.

**Code PIN = 5555**

6. Une fois l'appareil jumelé, sélectionner le **in.stream 2**. Lorsque l'appareil affiche connecté, le **in.stream 2** sera prêt à jouer la trame sélectionnée.

Démarrer simultanément la musique sur votre appareil et la session ou l'expérience en sélectionnant **Jouer** sur le contrôle de votre Vedana. Pour arrêter l'expérience ou la session, choisissez **Arrêter**. Une fois jumelé, vous pouvez écouter votre musique même si le Vedana est arrêté.

Pour plus de détails, consultez le **Manuel Général Vedana**.

# Aroma

---

Activer l'**aromathérapie** en sélectionnant **Activé**. Pour l'arrêter, appuyer seulement sur **Désactivé**.

## INTENSITÉ

**Intensité 1**: faible

**Intensité 2**: moyenne

**Intensité 3**: élevée

Pour les informations sur l'utilisation et l'entretien du nébuliseur / diffuseur d'huiles essentielles, consultez le Manuel Général Vedana - Édition 2019, p.22.

# Thermo

---

Cette fonction permet d'activer votre **thermothérapie**. En sélectionnant **Activé** (appuyer sur **OK**), l'option **Confort** apparaît; elle vous permet de maintenir la température qui vous convient à l'intérieur de votre Vedana.

## POUR AUGMENTER LA TEMPÉRATURE

Vous devez appuyer sur la touche **Activé** – lorsque la température vous convient, appuyez sur **Confort**.

## POUR DIMINUER LA TEMPÉRATURE

Appuyez sur **Désactivé** – le Vedana n'offre pas de climatisation, de sorte que la diminution de la température dépendra de la taille de la pièce et des matériaux de construction de votre espace Vedana. Lorsque la température vous convient, appuyez sur **Activé** puis **Confort** et la température restera constante.

# Chromo

Cette fonction active la **chromothérapie** qui procure une détente accrue grâce à l'action des couleurs sur votre corps et votre humeur.

Pour atteindre la fonction **Chromo**, appuyer sur la touche ► du **Menu** jusqu'à ce que la fonction **Chromo** apparaisse à l'écran.

## LA FONCTION CHROMO OFFRE NEUF OPTIONS :

- › **Désactiver** – Désactive la fonction de chromothérapie.
- › **Violet** – Détoxifiant : Stimule le système immunitaire et réduit l'anxiété.
- › **Bleu** – Relaxant : Réduit la pression artérielle et le stress, et apaise l'âme.
- › **Vert** – Calmant : Apaise tout le corps et stabilise les émotions.
- › **Jaune** – Fortifie : Stimule la digestion et l'élimination. Augmente l'activité cérébrale.
- › **Orange** – Apaisant : stimule le système respiratoire et soulage les muscles et les articulations.
- › **Rouge** – Énergisant : stimule la circulation sanguine et éveille les sens.
- › **Balayage** – Passe d'une couleur à une autre, en faisant un fondu entre les couleurs.
- › **Pause** – Permet d'arrêter la couleur lors du fondu dans le mode **Balayage**.

## POUR SÉLECTIONNER UNE COULEUR

À l'aide des touches ▲ et ▼, sélectionner la couleur désirée.



Utiliser les flèches ◀ **Menu** ▶ ou la touche 🏠 pour revenir à l'écran de base Vedana.

## Chromo (suite)

---

### Balayage

---

#### POUR SÉLECTIONNER BALAYAGE

À l'aide des touches ▲ et ▼, sélectionnez l'option **Balayage**.

#### POUR FIXER UNE COULEUR

Lorsque la chromothérapie est sur le mode **Balayage**, sélectionner **Pause**.

### Désactiver

---

Pour arrêter la fonction **Chromo**, sélectionner **Désactiver**. Appuyer sur **OK**.

## Lumino

---

Allumer le module de **Luminothérapie**® en sélectionnant **Activé**. Pour l'arrêter, appuyer seulement sur **Désactivé**. À l'aide des touches ▲ et ▼ sélectionner l'option désirée.



# Personnalisé

Pour sélectionner la fonction **Personnalisé**, appuyer sur la touche ► du **Menu** jusqu'à ce que la fonction **Personnalisé** apparaisse.

## QUATRE PRÉRÉGLAGES SONT OFFERTS :

› **Personne 1, 2, 3, 4** – Garde en mémoire la sélection de chacun des usagers.

À l'aide des touches ▲ ou ▼, sélectionner la personnalisation désirée. Pour configurer ces choix, voir **Sauvegarder**. Appuyer sur **OK** pour valider votre choix.

## SAUVEGARDER

Grâce à sa fonction de sauvegarde, le système de contrôle permet de sauvegarder jusqu'à quatre préréglages personnalisés. Cette fonction est pratique pour présélectionner des réglages adaptés à plusieurs utilisateurs ou pour divers usages.

Il suffit de régler les fonctions et options selon ses goûts et de les sauvegarder sous **Personne 1, 2**, etc. Ces réglages personnalisés seront conservés aussi longtemps qu'ils ne seront pas modifiés.

## SÉLECTIONNER UNE PERSONNE ET SAUVEGARDER LES RÉGLAGES PERSONNALISÉS

Appuyer sur la touche ► du menu jusqu'à ce que la fonction **Sauvegarder** apparaisse. À l'aide des touches ▲ ou ▼, sélectionner un numéro d'utilisateur.

Appuyer sur **OK**.



Utiliser les flèches ◀ **Menu** ▶ ou la touche 🏠 pour revenir à l'écran de base Vedana.

## Contraste

---

Grâce à cette fonction, vous pouvez régler l'intensité lumineuse de l'écran d'affichage du contrôle. Peu importe le réglage sélectionné, vous obtenez toujours une lecture nette et précise de tous les angles, quelles que soient les conditions d'éclairage de la pièce où est installé votre Vedana.

NOTE : L'intensité de l'écran diminue automatiquement après 2 minutes.


Pour régler le contraste de l'écran d'affichage, appuyer sur la touche ◀ ou ▶ du **Menu** jusqu'à ce que la fonction **Contraste** apparaisse à l'écran.


NOTE : L'utilisation de la touche ◀ permet d'atteindre cette fonction plus rapidement lorsqu'on démarre le Vedana.

Appuyer sur ▲ ou ▼ jusqu'à ce que le pourcentage (%) de contraste désiré s'affiche à l'écran. Appuyer sur **OK**.

## Verrouillage

---

Cette fonction permet de verrouiller le système de contrôle dans le but d'empêcher un démarrage inopiné ou accidentel du Vedana. Elle constitue également un dispositif de sécurité pour les enfants qui, grâce à cette fonction, ne peuvent démarrer le Vedana en appuyant sur la touche .

Pour activer la fonction **Verrouillage**, appuyer sur la touche ▶ du **Menu** jusqu'à ce que la fonction **Verrouillage** apparaisse. À l'aide des touches ▲ ou ▼, sélectionner l'option **Activer**. Appuyer sur **OK** pour valider votre choix. Lorsque vous arrêterez le Vedana®, la fonction **Verrouillage** bloquera la touche , de sorte qu'il sera impossible de redémarrer le système.

Pour redémarrer le système lorsque la fonction **Verrouillage** est activée, appuyer sur la touche ▶ du **Menu**. L'écran affiche **Verrouillage** – Presser **OK**.

Pour désactiver la fonction **Verrouillage**, appuyer sur la touche ▶ du **Menu** jusqu'à ce que la fonction **Verrouillage** apparaisse. À l'aide des touches ◀ ou ▶ du **Menu**, sélectionner l'option **Désactiver**. Appuyer sur **OK**.

# Langue

---

Le système de contrôle du Vedana permet de sélectionner la langue d'affichage parmi les trois suivantes :

- > Français
- > Anglais
- > Espagnol

NOTE : La langue présélectionnée à l'usine est l'anglais.

Pour choisir la langue d'affichage, appuyer sur la touche ◀ ou ▶ du **Menu** jusqu'à ce que la fonction **Langue** apparaisse à l'écran.

NOTE : L'utilisation de la touche ◀ permet d'atteindre cette fonction plus rapidement lorsqu'on démarre le Vedana.

Appuyer sur ▲ ou ▼ pour sélectionner la langue de votre choix. Appuyer sur **OK**. Utiliser les flèches ◀ **Menu** ▶ ou la touche 🏠 pour revenir à l'écran de base Vedana.



Utiliser les flèches ◀ **Menu** ▶ ou la touche 🏠 pour revenir à l'écran de base Vedana.

## Nous joindre

---

BainUltra® demeure à votre entière disposition pour vous donner toute l'information nécessaire pour profiter pleinement de votre Vedana®, Oasis de soins personnel®.

Il suffit de composer le numéro de téléphone suivant :  
1 800 463-2187.

**Important:** veuillez prendre connaissance des conseils de sécurité dans le **Manuel Général Vedana**.

Bienvenue dans votre oasis de soins personnels®.



[bainultra.com](http://bainultra.com)

956, chemin Olivier, Lévis (Quebec) G7A 2N1 CANADA

Tel.: 418 831-7701      1 800 463-2187

Fax: 418 831-6623      1 800 382-8587



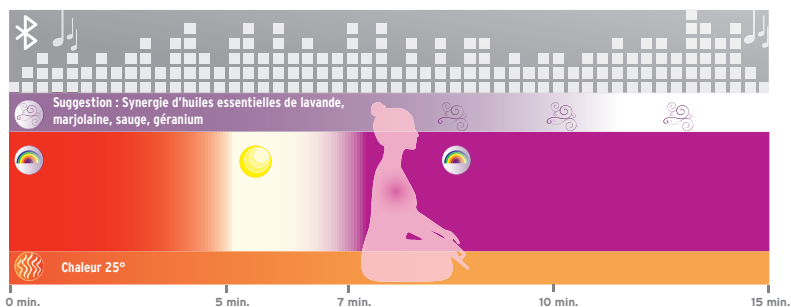
# Expériences et sessions

## ILLUSTRATIONS

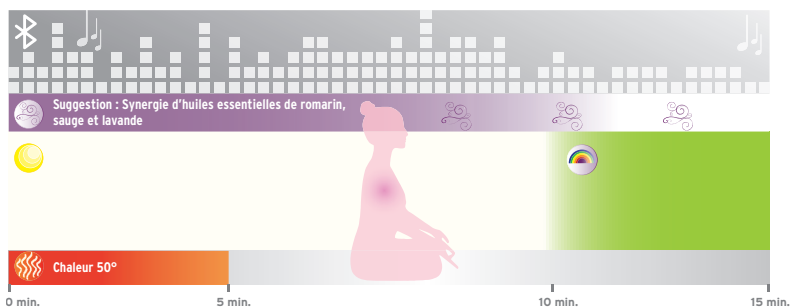
Les illustrations présentées dans cette annexe schématisent le déroulement des thérapies au cours de chacune des expériences et des sessions.

## Expériences

### Libre



### Harmonie



THERMOTHÉRAPIE



AROMATHÉRAPIE



CHROMOTHÉRAPIE



LUMINOTHÉRAPIE

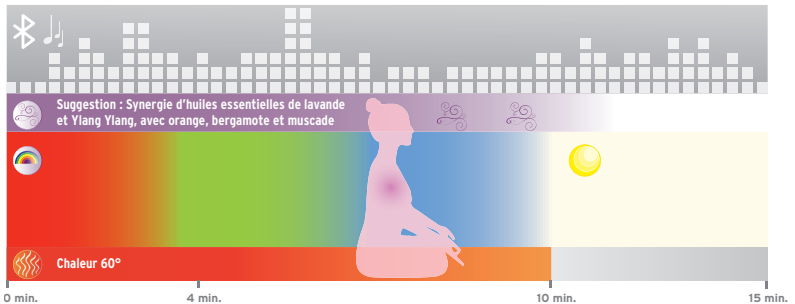


THÉRAPIE PAR LE SON

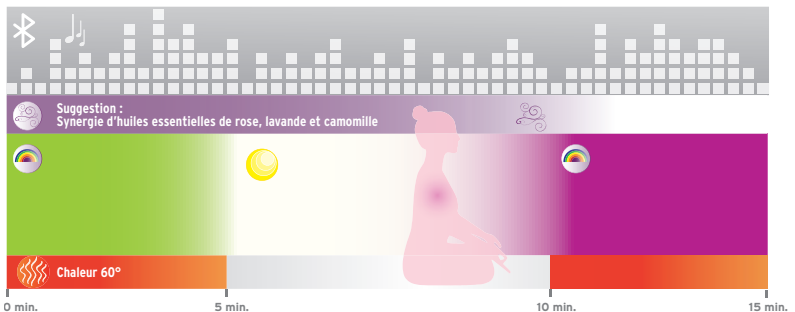
## NOTE

Les synergies d'huiles essentielles sont présentées à titre de suggestion uniquement. Libre à vous de les essayer ou de créer vos propres synergies des plus ressourçantes suivant votre inspiration et les bienfaits recherchés.

### Merveilleux



### Amour



THERMOTHÉRAPIE



AROMATHÉRAPIE



CHROMOTHÉRAPIE



LUMINOTHÉRAPIE



THÉRAPIE PAR LE SON

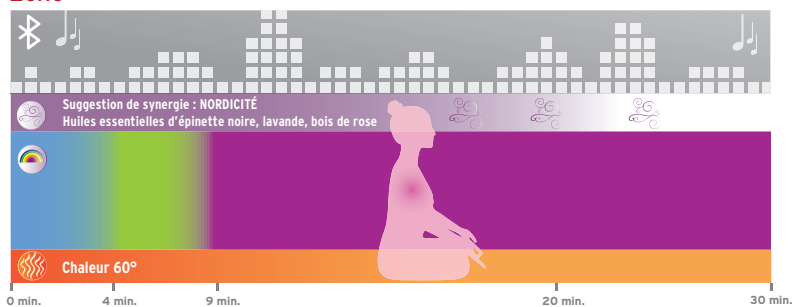
# Expériences et sessions

## ILLUSTRATIONS

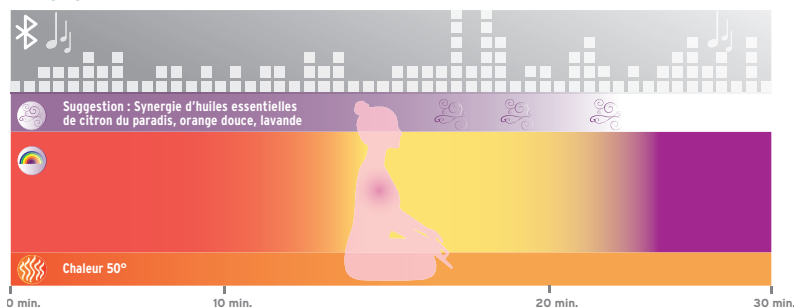
Les illustrations présentées dans cette annexe présentent le déroulement des thérapies au cours de chacune des expériences et des sessions.

## Sessions

### Echo



### Vivere



THERMOTHÉRAPIE



AROMATHÉRAPIE



CHROMOTHÉRAPIE



LUMINOTHÉRAPIE



THÉRAPIE PAR LE SON



